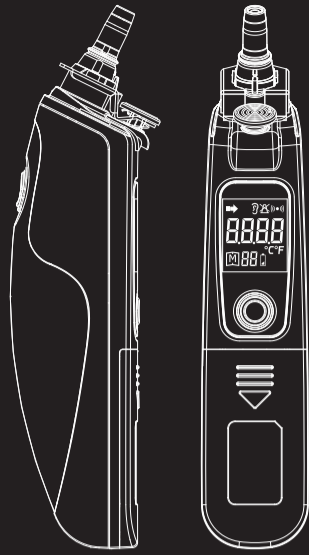


FORA® IR20

TERMÓMETRO DE OÍDO

Instrucciones de Operación



INTRODUCCIÓN

Gracias por elegir el Termómetro de Oído **FORA IR20**. Este innovador dispositivo medico depende de avanzada tecnología infrarroja para medir la temperatura del oído instantáneamente y con exactitud.

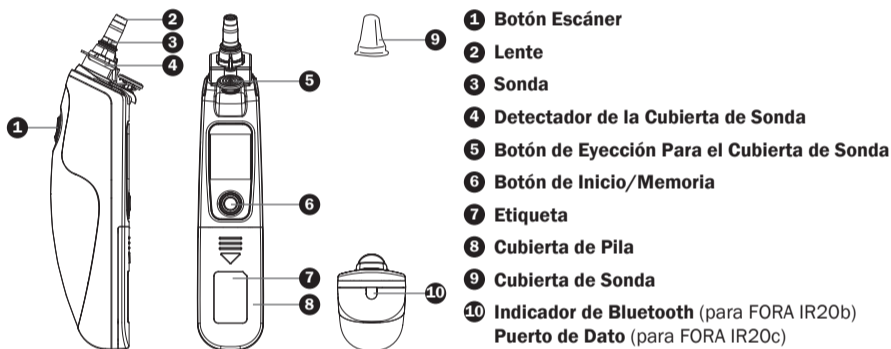
USO PREVISTO

El Termómetro de Oído **FORA IR20** es previsto para la medición intermitente y vigilancia de la temperatura corporal humana del canal auditivo. El dispositivo es previsto para el uso para personas de todas las edades en el hogar y el uso profesional.

CÓMO FUNCIONA

El termómetro mide el calor infrarrojo generado por el tímpano y sus tejidos circundantes. Luego el termómetro lo convierte en un valor de la temperatura demostrado en la pantalla.

ASPECTO DEL TERMÓMETRO Y FUNCIONES DE SUS TECLAS



INSTRUCCIONES IMPORTANTES DE SEGURIDAD

LEA LO SIGUIENTE ANTES DE UTILIZAR. CONSERVE ESTAS INSTRUCCIONES EN UN LUGAR SEGURO. Siempre deben tomar las siguientes precauciones básicas.

1. Una supervisión cuidadosa es necesaria cuando el dispositivo es utilizado por, para o cerca de niños, personas impedidas o minusválidos.
2. Utilice el dispositivo solamente para el uso previsto descrito en este manual.
3. No utilice el dispositivo si no funciona bien o si ha sufrido algún daño.
4. No utilice accesorios que no son abastecidos o recomendados por el fabricante.
5. Un mantenimiento adecuado es esencial para asegurar una larga vida útil para su dispositivo. Si está preocupado sobre la precisión de la medición, póngase en contacto con el servicio de atención al cliente local o lugar de compra para obtener ayuda.

ADVERTENCIAS Y PRECAUCIONES

- Como con cualquier otro termómetro, la técnica apropiada es decisiva para obtener medidas correctas de la temperatura. Por favor de leer este manual detenidamente antes de usar.
- Siempre utilice el termómetro en un rango de temperaturas de entre 60.8°F a 104°F (16°C a 40°C) y con humedad relativa inferior a 95%.
- Siempre almacene el termómetro en un lugar fresco y seco entre -4°F a 140°F (-20°C a 60°C) con la humedad relativa bajo el 95%. Evite la luz solar directa.
- Evite dejar caer el termómetro.
- Utilice solamente la cubierta de sonda infrarroja del termómetro de oído FORA IR20.
- Para asegurar una buena higiene, no comparta or utilice la cubierta de sonda. Las cubiertas de sonda dañadas pueden dar error en el resultado.
- NO desarme el termómetro.
- Debe observar precauciones básicas, especialmente cuando el termómetro es usado en o cerca de niños o personas minusválidas.
- El uso de este termómetro no es previsto substituir para una consulta con su médico.
- Conserve las cubiertas de sonda fuera del alcance de niños.
- La temperatura del oído izquierdo y del derecho pueden variar. Siempre mida usando el mismo oído.

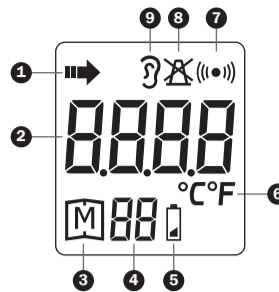
RESTRICCIONES DE USO

Es clínicamente probado que este termómetro mide temperaturas exactas; sin embargo, sea aconsejado de lo siguiente:

- No se puede asegurar la exactitud para las personas que tiene una deformidad en el oído tal que no puede colocar bien el termómetro en el canal auditivo.
- No se puede asegurar la exactitud cuando se encuentra sangre o desagüe en el canal auditivo.
- Si se ha puesto medicamentos o gotas en un oído, mida la temperatura del otro oído.
- Si lleva un audífono o tapón para el oído, remueva el dispositivo y espere 15 minutos antes de medir la temperatura.

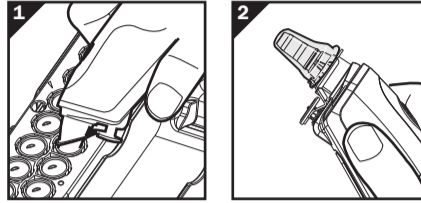
NOTA: Nunca trate de limpiar dentro del oído. Puede dañar sin querer al tímpano o los tejidos circundantes. Remueva la cerilla de los oídos solamente cuando puede alcanzarla con un algodón limpio. Consulte a su medico si sospecha la presencia de excesiva cerilla en los oídos.

PANTALLA LCD



- 1 Escáner de Temperatura En Curso
- 2 Visualizador de La Temperatura
- 3 Modo de Memoria
- 4 Número de Lecturas
- 5 Indicador de Batería Baja
- 6 Unidad de Temperatura
- 7 Símbolo de Comunicación (para FORA IR20b)
- 8 Advertencia de No Cubierta de Sonda
- 9 Indicador de La Temperatura Del Oído

UTILIZANDO EL DISPOSITIVO



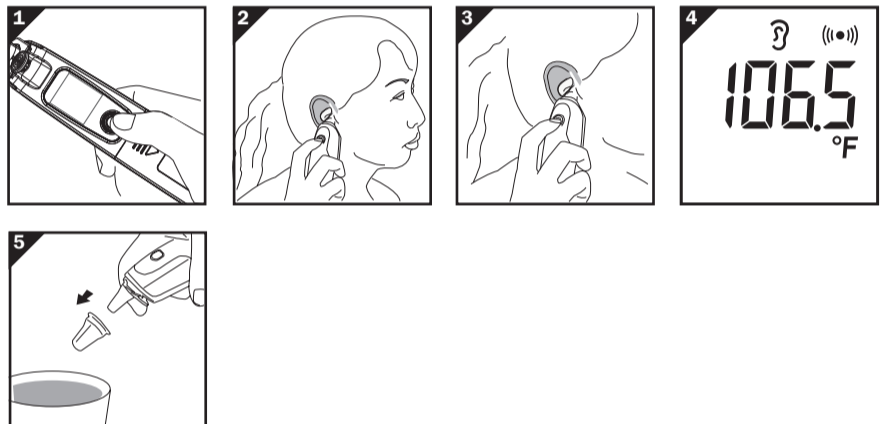
Cambiando la Cubierta de Sonda

1. Verifique que la cubierta de sonda sea nueva y limpia. Presione la sonda infrarroja al cargador.
2. Asegure la cubierta a la sonda y sáquela del cargador.

NOTA:

- Si una nueva cubierta de sonda no ha sido sujeta a la sonda, la pantalla visualizará "X" hasta que esté bien sujeta.
- La cubierta de sonda usada debe ser retirada después de cada lectura y reemplazada por una nueva para asegurar una lectura exacta.
- Para el uso higiénico, cada vez sujete una nueva cubierta de sonda y no toque la punta.

TOMANDO LA TEMPERATURA DEL OÍDO



1. Presione y suelte el botón de inicio/memoria. Cuando esté listo, el termómetro visualizara la última lectura.
2. Coloque la sonda suavemente en el canal auditivo.
3. Presione y suelte el botón escáner. Remueva el termómetro cuando oiga el pitido.
4. Lea el resultado. "X" es mostrado junto con el valor de la temperatura ("((•••))" Sólo para IR20b).
5. Deseche el cubierta de sonda usado en el basurero presionando el botón de eyección de cubierta de sonda.

NOTA: Para apagar el termómetro, apriete el botón de inicio/memoria. Alternativamente, se apagará automáticamente si lo deja por 3 minutos.

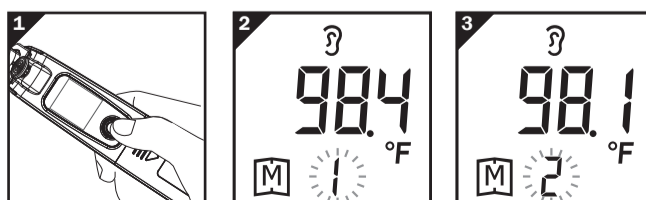
INDICADORES DE RESULTADOS

Temperatura $\leq 89.5^{\circ}\text{F}$ (31.9°C)	"Lo" con retroiluminación en rojo
89.6°F (32°C) \leq Temperatura $< 100.3^{\circ}\text{F}$ (37.9°C)	Resultados con retroiluminación en verde
100.4°F (38°C) \leq Temperatura $< 109.4^{\circ}\text{F}$ (43°C)	Resultados con retroiluminación en rojo
Temperatura $\geq 109.5^{\circ}\text{F}$ (43.1°C)	"Hi" Resultados con retroiluminación en rojo

PISTAS PARA TOMAR LA TEMPERATURA DEL OÍDO

1. Como con cualquier otro termómetro, usted puede observar variaciones ligeras en las medidas consecutivas. **Se recomienda que tome la temperatura 3 veces y use el resultado más alto para las siguientes situaciones:**
 - Bebés menores de 3 meses.
 - Niños menores de 3 años que tienen un sistema inmunológico comprometido para quienes la presencia/ausencia de fiebre es crítico.
 - Cuando está aprendiendo a usar el termómetro.
2. No mida mientras que come y/o habla. Espere 30 minutos antes de tomar una lectura después de cualquier de las siguientes situaciones:
 - Cuando tienes la oreja cubierta.
 - Después de hacer ejercicio, nadar, o bañarse.
 - Cuando se ha expuesto a temperaturas extremas.
3. Para tomar mediciones exactas, el oído tiene que estar libre de la acumulación excesiva de cerilla en el oído.

REPASAR LA MEMORIA



Su termómetro almacena las diez lecturas más recientes.

1. **Asegúrese que el termómetro esté APAGADO antes de repasar la memoria.**
2. **Presione el botón de inicio/memoria para encender el termómetro.**
3. **Presione el botón de inicio/memoria por 3 segundos para entrar en el modo de memoria.** Cada vez que presiona el botón de inicio/memoria, un resultado se visualizará en orden cronológico (el último resultado aparecerá primero) junto con "M" y el número (de 1 a 10). Cuando la memoria está llena, la lectura más antigua será borrada mientras que la nueva es almacenada. Al visualizarse la última lectura guardada en la pantalla, presione el botón de inicio/memoria otra vez y regresará a la primera lectura.
4. **Salir del modo de memoria.** Presione el botón de inicio/memoria dos veces para salir de la memoria.

VER RESULTADOS EN SU DISPOSITIVO MÓVIL (PARA FORA IR20b)

Usted puede transmitir sus datos del medidor a sus dispositivos (ej. teléfono inteligente, tableta, computadora...) vía Bluetooth. Favor contactar a su servicio al cliente local o al lugar de compra para asistencia. Favor fijarse que deberá completar el pareo entre el medidor y el receptor Bluetooth antes de transmitir datos.

Emparejamiento de dispositivos móviles

1. En su aparato móvil, active la función Bluetooth y siga las instrucciones de su APP para integrar su dispositivo (ej. Escanear para detectar el medidor e integrarlo a la APP).
2. Tras cada medición, se activará Bluetooth automáticamente para transmitir datos en APP.

Indicador de Bluetooth en su medidor

Indicador Bluetooth	Estado
Luz Azul Parpadeando	La función Bluetooth está activada y esperando la conexión.
Luz Azul Solida	La conexión Bluetooth queda establecida.

AVISO:

- Mientras el medidor está en modo de transmisión, no podrá realizar un test de glucosa en sangre.
- Asegúrese de que su dispositivo iOS(6 o superior) o Sistema Android (4.3 o superior) haya activado Bluetooth antes de transmitir los datos y de que el medidor se encuentre dentro del rango de recepción.

VER RESULTADOS EN UN PC U OTRO DISPOSITIVO (PARA FORA IR20c)

Su termómetro usa un cable de interfaz RS232 para transmitir los datos. Compruebe la carcasa de su medidor para saber el método de transmisión.

1. Instalar el Software

Instale en su computadora el software de Health Care System Software y siga las instrucciones proporcionadas en la página web de ForaCare.

2. Conectar a La Computadora

Conecte el cable de transmisión al puerto que está detrás de su computadora. Con el termómetro apagado, conecte el cable de transmisión al puerto de dato que está localizado en la parte posterior del termómetro. Luego "PCL" aparecerá en la pantalla, indicando que el termómetro está listo para transmitir los datos.

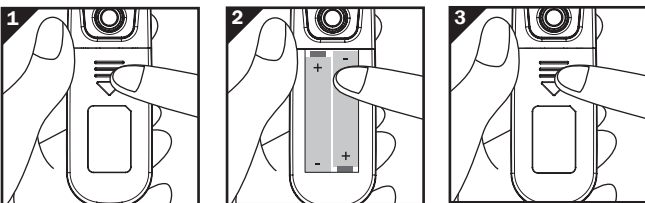
3. Transmitir los Datos

Siga las instrucciones proporcionadas en el software para transmitir los datos. Los resultados transmitidos incluirán la fecha y la hora. Remueva el cable y el medidor se apagará automáticamente.

ADVERTENCIA:

- Cuando el medidor se encuentra en el modo de transmisión, no será posible realizar una prueba.

CAMBIANDO LAS PILAS



El termómetro incluye dos pilas alcalinas de 1.5V AAA. Reemplácelas cuando "B" aparece. Por favor de seguir los pasos a continuación para instalar nuevas pilas.

1. Remueva la cubierta de pila.
2. Coloque las nuevas pilas en el compartimento de pilas y empuje hasta que esté firmemente asegurada.
3. Cierre la cubierta de pila.

NOTA:

- Aunque el termómetro funciona cuando "B" aparece, todavía le recomendamos que cambie las pilas para obtener un resultado preciso.
- Remueva las pilas si lo va a guardar por un largo periodo.
- Mantenga las pilas fuera del alcance de niños. Si se traga, contáctese con un médico inmediatamente.
- Deshágase convenientemente de las pilas.

ACERCA DE LA TEMPERATURA CORPORAL & FIEBRE

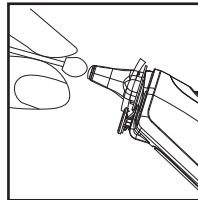
La temperatura corporal puede variar de una persona a otra. También varía entre diferentes lugares del cuerpo y según la hora del día. La tabla abajo muestra los rangos estadísticos normales de diferentes lugares. Por favor de tener en cuenta que las temperaturas medidas de lugares diferentes, aun a la misma vez, no deben ser comparadas directamente.

La fiebre indica que la temperatura corporal es más alta de lo normal. Este síntoma puede ocurrir debido a la infección, el vestirse con demasiada ropa, o la inmunización. Puede que algunas personas no experimenten fiebre aun cuando estén enfermos. Estas incluyen, pero no se limitan a los bebés menores de 3 meses, individuos con sistemas inmunológicos comprometidos, personas que toman antibióticos, esteroides, o antipiréticos (aspirina, ibuprofeno, acetaminofén), o personas con ciertas enfermedades crónicas. **Por favor de consultar a su profesional de la salud cuando se siente mal, aun si no tiene fiebre.**

Lugar del Cuerpo	Normal Temperature Range*
Oral	95.9°F a 99.5°F (35.5°C a 37.5°C)
Auxiliar (las axilas)	94.5°F a 99.1°F (34.7°C a 37.3°C)
Rectal	97.9°F a 100.4°F (36.6°C a 38.0°C)
Oído	96.4°F a 100.4°F (35.8°C a 38.0°C)

*Chamberlain, J. M. Terndrup, T. E., New Light on Thermometer Readings, Contemporary Pediatrics, March 1994.

MANTENIMIENTO Y LIMPIEZA



- La sonda no es resistente al agua. Limpie el interior de la sonda con un hisopo de algodón limpio y seco.
- El cuerpo del termómetro no es resistente al agua. Por favor nunca ponga el termómetro en una agua que este corriendo sumergirlo dentro del agua. Use un paño suave y seco para limpiarlo. No use limpiadores abrasivos.
- Almacene el termómetro en un lugar fresco y seco, libre de polvos y fuera de la luz solar directa.

GUÍAS PARA RESOLVER PROBLEMAS

Todos los mensajes de error que aparecen a continuación se mostrarán con retroiluminación en rojo. Por favor de seguir "Qué hacer" para resolver los problemas. Si el problema continúa, por favor de llamar a su vendedor local para la ayuda.

Mensaje	Qué Significa	Qué Hacer
Err.1 Err.2	La temperatura ambiental está fuera del rango.	Ponga el termómetro en temperatura del rango operacional, 60.8°F a 104°F (16°C a 40°C).
⊗	No esta utilizando la cubierta de sonda mientras que mide la temperatura del oído.	Favor de colocar la cubierta de sonda en la sonda otra vez.
Err.4 Err.5 POS	Problema con el termómetro.	Repase las instrucciones y reinicie el procedimiento de medición. Si esos pasos no funcionan, favor de contactar a su agente local.
Err.5	La batería esta muy baja. El termómetro no puede hacer otra prueba.	Por favor de reemplazar las pilas inmediatamente.

ESPECIFICACIONES

Dimensiones: 165 mm x 32.4 mm x 38.7 mm

Peso: 85.5 g

Fuente de Energía: 2 pilas alcalinas AAA 1.5 V

Salida Externa: Bluetooth (para FORA IR20b) / RS232 (para FORA IR20c)

Rango de Temperatura Visualizado: 89.6°F a 109.4°F (32°C a 43°C)

Resolución Visualizado: 0.1°F/0.1°C

Exactitud: Cumple con el requerimiento de exactitud especificado en ASTM E1965-98

±0.4°F (±0.2°C) para el rango de 96.8°F a 102.2°F (36.0°C a 39.0°C)

±0.5°F (±0.3°C) de 89.6°F a 96.6°F (32.0°C a 35.9°C) y de 102.4°F a 109.4°F (39.1°C a 43°C)

Unidad de Temperatura: °F

Temperatura de Funcionamiento: 60.8°F a 104°F (16°C a 40°C)

Humedad Operacional: Igual o bajo el 95% de HR

Temperatura de Almacenamiento: -4°F a 140°F (-20°C a 60°C)

Humedad de Almacenamiento: Igual o bajo el 95% de HR

Capacidad de Memoria: 10 lecturas

Estas especificaciones pueden cambiar sin noticia previa.

NORMAS DE REFERENCIA

Normas del Dispositivo: El dispositivo cumple con los requisitos de la normativa que regula los termómetros de infrarrojos. ASTM E1965-98, EN 12470-5, EN 60601-1-2:2007/AC:2010, EN 60601-1-4:1996, EN 60601-1-6:2010.

Compatibilidad Electromagnético: El dispositivo cumple con la normativa EN 60601-1-2.

Se ha cumplido con la Directiva 93/42/EEC de la UE para Dispositivos Médicos de la Clase IIa.

COMUNICADO OFICIAL DE LA COMISIÓN FEDERAL DE COMUNICACIONES (FCC, siglas en inglés) 15.21

Tenga presente que todo cambio o modificación que no se encuentre expresamente aprobado por la parte responsable puede causar la anulación de la autorización del usuario para utilizar el equipo.

15.105(b)

Comunicado oficial de la Comisión Federal de Comunicaciones (FCC, siglas en inglés)

Las pruebas a las que ha sido sometido este equipo comprobaron que cumple con las limitaciones establecidas para dispositivos digitales Clase B, conforme a lo estipulado en el apartado 15 de las Normas de la FCC. El propósito de estas limitaciones es brindar una protección razonable contra interferencias perjudiciales en el hogar. Este producto genera, usa y puede irradiar energía de frecuencia radioeléctrica y, si no se le instala y emplea según las instrucciones pertinentes, puede provocar interferencias en las comunicaciones por radio.

No obstante, no existe garantía alguna de que no vayan a producirse interferencias en alguna instalación en particular. Si el equipo produjera interferencia perjudicial en la recepción de radio o televisión, lo cual puede determinarse apagando y volviendo a encender el producto, se recomienda que el usuario realice alguna de las siguientes operaciones para intentar corregir tal interferencia:

- Cambie la orientación o ubicación de la antena de recepción.
- Aumente la distancia que separa el equipo del receptor.
- Conecte el producto a un tomacorriente que integre un circuito diferente de aquél donde está conectado el receptor.
- Solicite asistencia al vendedor o a un técnico de radio/TV.

Este aparato cumple con el Apartado 15 del Reglamento de la FCC. Su funcionamiento

está sujeto a las dos condiciones siguientes:

1. Este aparato no puede causar interferencias negativas, y
2. Este aparato tolera cualquier interferencia recibida, incluyendo aquellas interferencias que pudieran dar lugar a una operación no deseada.

Declaración referente a la exposición a la radiación de la FCC:

1. Este transmisor no se debe situar en el mismo lugar ni operar conjuntamente con ninguna antena o transmisor.
2. El uso de otros accesorios que contiene metal puede no garantizar el cumplimiento de las pautas de exposición a RF de la FCC.

Distribuido por ForaCare, Inc.

Lea las instrucciones antes de utilizarse.

893 Patriot Drive D, Moorpark, CA 93021 USA

Productos hecho en Taiwan

Número de Teléfono Gratuito: 1-888-307-8188 (8:30 am-5:00 pm PST, Lunes a Viernes)

Para obtener asistencia fuera de estos horarios, póngase en contacto con un profesional de la salud.

www.foracare.com